



Manuel Orozco

# Remesas a América Latina y el Caribe, 2016

09.03.17

Antigua, Guatemala,  
IMTC LATAM 2017

# Crecimiento del 8% en las remesas familiares a América Latina y el Caribe (ALC)

País	2015	2016	Crecimiento
Paraguay <sup>x</sup>	461.5	562.2	21.8%
Guatemala	6285.0	7160.0	13.9%
Ecuador <sup>x</sup>	2377.7	2618.2	10.1%
México	24771.0	26962.0	8.8%
Brasil	2175.2	2365.1	8.7%
República Dominicana <sup>x</sup>	4963.5	5364.6	8.1%
El Salvador	4283.9	4576.0	6.8%
Honduras <sup>x</sup>	3650.6	3891.6	6.6%
Nicaragua <sup>x</sup>	1193.4	1265.4	6.0%
Perú <sup>x</sup>	2718.8	2882.2	6.0%
Colombia	4635.5	4857.1	4.8%
Jamaica <sup>x</sup>	2226.0	2293.4	3.0%
Bolivia	1178.4	1205.3	2.3%
Belice <sup>x</sup>	156	158.4	1.5%
Haití <sup>x</sup>	2195.0	2192.7	-0.1%
Costa Rica <sup>x</sup>	517.5	504.3	-2.6%
Uruguay <sup>x</sup>	117.0	114.0	-2.6%
Panamá <sup>x</sup>	472.8	424.6	-10.2%
<b>América Latina y Caribe</b>	<b>64,379</b>	<b>69,397</b>	<b>8.%</b>

Fuente: <http://www.thedialogue.org/resources/remittances-to-latin-america-and-the-caribbean-in-2016/>

Aproximadamente 23 millones de hogares reciben remesas, 16.6 millones provienen de EE.UU.

País	Volumen en 2015 (millones de dólares)	Porcentaje del total de ALC	Cantidad promedio remitida por transacción	Transacciones originadas en el mundo	Transacciones originadas en Estados Unidos
Bolivia	1,195	2%	\$280	355,655	106,696
Colombia	4,639	7%	\$241	1,606,747	1,044,386
República Dominicana	4,952	7%	\$247	1,673,629	1,087,859
Ecuador	2,358	3%	\$217	905,697	498,133
El Salvador	4,280	6%	\$277	1,286,444	1,157,800
Guatemala	6,285	9%	\$376	1,394,287	1,254,858
Haití	2,198	3%	\$120	1,526,389	1,144,792
Honduras	3,719	5%	\$261	1,185,694	1,067,124
Jamaica	2,217	3%	\$200	923,750	692,813
México	24,771	36%	\$340	6,067,576	5,764,197
Nicaragua	1,190	2%	\$250	474,657	213,453
11 países	57,804	-	\$250	17,586,979	14,215,325
En relación a ALC	68,313	85%	\$250	22,771,000	16,622,830

Fuente: <http://www.thedialogue.org/resources/remittance-transfers-scorecard-2016-test/>

Los países centroamericanos son los más dependientes de los flujos de remesas: remesas como porcentaje del PIB

País	2014	2015	Cambio
Haití	22.5	25.0	2.5
Honduras	17.4	18.0	0.6
Jamaica	16.3	16.6	0.3
El Salvador	16.6	16.6	0.0
Guatemala	9.9	10.3	0.4
Nicaragua	9.7	9.4	-0.3
Guyana	10.7	9.3	-1.4
República Dominicana	7.4	7.6	0.2
Belice	4.7	4.8	0.1
Bolivia	3.6	3.7	0.1
Ecuador	2.4	2.4	0.0
México	1.9	2.3	0.4
Paraguay	1.6	2.0	0.4
Colombia	1.1	1.6	0.5
Perú	1.3	1.4	0.1
Panamá	1.5	1.1	-0.4
Costa Rica	1.2	1.0	-0.2
Trinidad y Tobago*	0.5	0.5	0.0
Brasil	0.1	0.2	0.1
Uruguay	0.2	0.2	0.0
Argentina	0.1	0.1	0.0
Surinam	0.2	0.1	-0.1

# Algunos determinantes del crecimiento del 8%

Tendencias específicas:

1. *Más migrantes mexicanos están enviando dinero, en vez de más y nuevos migrantes mexicanos (del 50 al 60% del total de migrantes mexicanos);*
2. *El crecimiento en Centroamérica es reflejo de la migración continua y asociada a la inseguridad, así como un ligero incremento en el porcentaje de migrantes que envían dinero (del 70% una década atrás, a 80% del total en 2016).*
3. *El crecimiento también está asociado a las transferencias electrónicas o vía Internet: al menos 15% de los flujos son electrónicos y con cuenta, y la cantidad o la frecuencia con que se envía es 10% mayor que con los métodos tradicionales de efectivo a efectivo.*
4. *El cambio en el tipo de cambio del dólar también explica el crecimiento para México y el resto de América Latina y Caribe (Paraguay o Colombia, por ejemplo).*

Países	Porcentaje de ALC	Contribución al crecimiento
México	44%	3.5%
Guatemala *	17%	1.4%
Rep. Dominicana +	8%	0.6%
El Salvador *	6%	0.5%
Honduras *	5%	0.4%
Ecuador •	5%	0.4%
Colombia •	4%	0.4%

\* Centroamérica, + Caribe, • Andes

# 1. Remesas a México

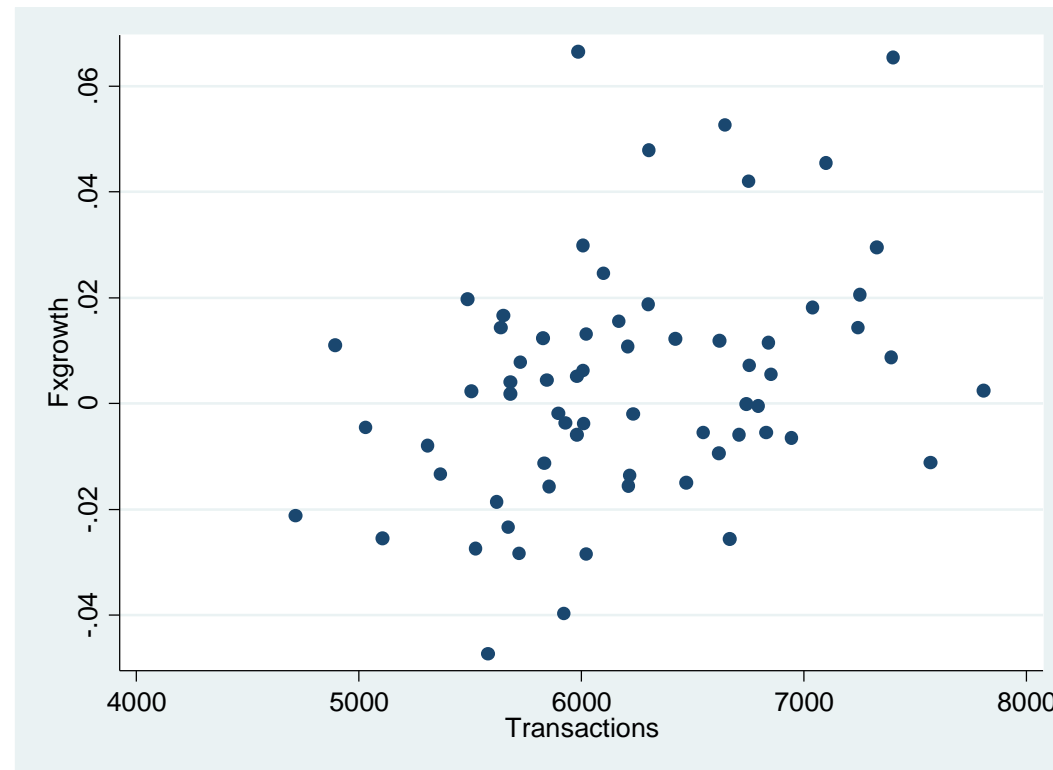
a) más migrantes mexicanos están enviando dinero en 2016 comparado con 2006; se están quedando más tiempo

Año	Migrantes mexicanos en EE.UU.	Remitentes familiares a México	Como % del total de migrantes mexicanos	Crecimiento anual de remesas
2006	11,541,400	5,023,879	50%	0
2010	11,711,100	4,828,067	47%	-1%
2014	11,773,073	6,291,867	61%	4.8%
2016	11,831,938	6,842,601	66%	8.8%

Fuente: <http://www.thedialogue.org/resources/las-remesas-a-mexico-durante-el-2016/>

## b) Remesas y tipo de cambio del dólar en México...

Un incremento en el tipo de cambio aumenta el número de transacciones



Fuente: <http://www.thedialogue.org/resources/las-remesas-a-mexico-durante-el-2016/>

## 2. El crecimiento de remesas está asociado a la migración centroamericana

- Casi 100,000 personas entran a los EE.UU., 60% sin papeles
- Más de 300,000 intentan salir de sus países.

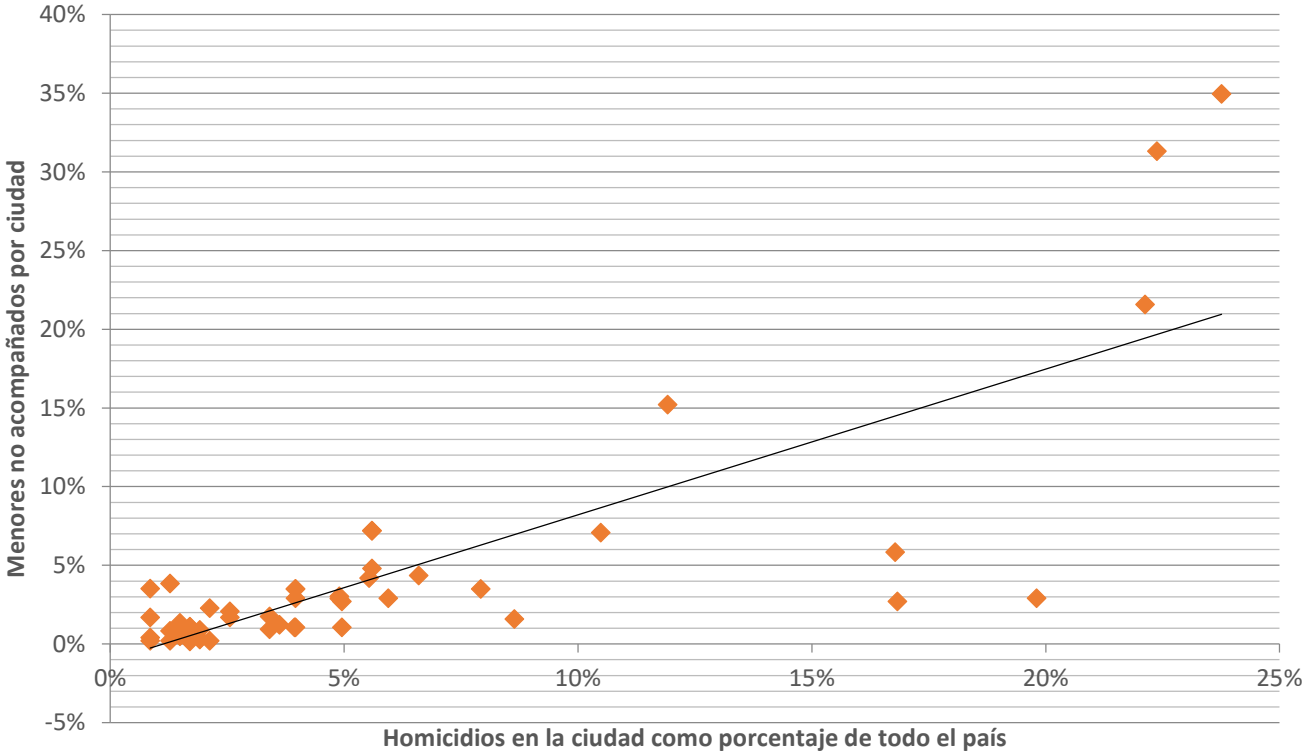
	Entrada anual de migrantes	Deportaciones en EE.UU. (2016)	Aprehensiones en EE.UU. (2015)	Aprehensiones en México (2016)*	Visas Inmigrantes (2015)	Visas No Inmigrantes (2015)	Cruces transfronterizos no autorizados
Honduras	26,751	21,994	42,433	58,814	4,728	49,025	18,440
Nicaragua	4,316	795	1,577	1,564	2,099	19,122	1,818
Guatemala	33,222	33,940	66,982	83,745	5,699	55,991	25,575
El Salvador	30,117	20,538	51,200	35,390	12,465	59,921	14,580
Sub region	94,406	77,267	162,192	179,513	24,991	184,059	60,414

Años fiscales excepto para \*Aprehensiones en México (año calendario)



# Causas de la migración

	El Salvador	Honduras	Guatemala
Violencia/Inseguridad	24.7%	26.8%	12.9%
Oportunidades económicas	59.4%	62.5%	65.3%
Reunificación familiar	7.1%	1.8%	11.9%
Otra	8.8%	8.9%	9.9%



### 3. Las transferencias electrónicas son otro factor que influye en el crecimiento: cambio de efectivo-efectivo a cuenta-efectivo/cuenta

Método de envío	Cantidad	Frecuencia	Costo	Anual	Porcentaje Usando
Banco	300	12	13.1	3600	8
Agencia	290	14	7.65	4060	6
Internet/Móvil	260	16	5.16	4176	84
Otro	40				1

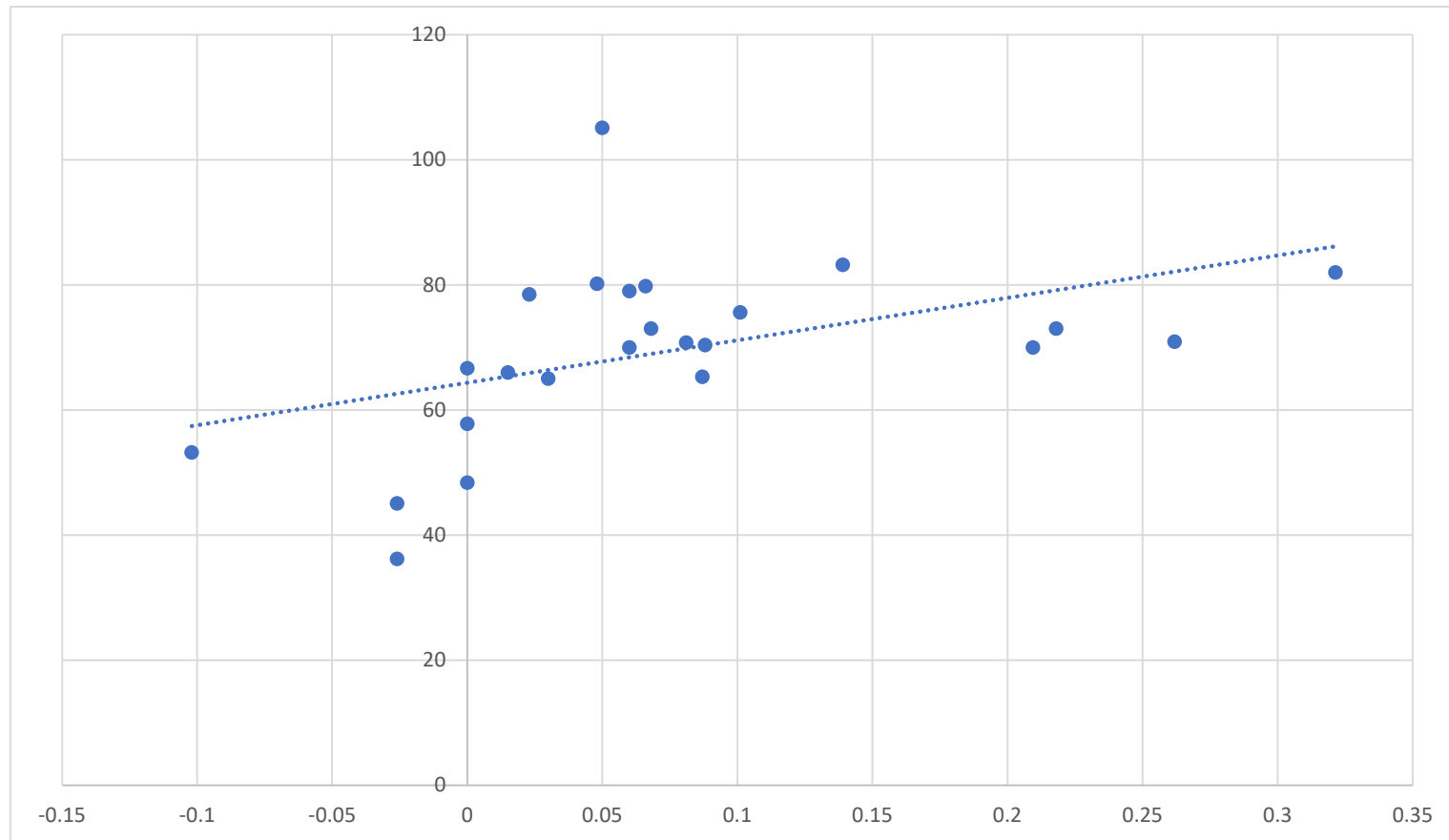
		2010 (%)	2013 (%)	2016 (%)
	<b>Dispuestos a cambiar método de envío</b>	47	58	42
<b>Método</b>	Tarjeta de remesas	9	29	
	Depósitos directos en cuenta bancaria	75	41	13
	Internet	7	18	21
	Transferencia móvil	4	12	22
	Otro	5	0	

México...	Promedio (dólares)	Frecuencia	Anual Enviado (dólares)	(%)	Número de Transacciones	Volumen (dólares)	Contribución al crecimiento
Internet o móvil	314	15	4,703	8.1%	6,842,601	2,606,363,827	0.66%
Vía banco	498	10	4,983	6.0%	6,842,601	2,045,800,846	0.51%
Efectivo	330	14	4,620	85.9%	6,842,601	27,155,409,476	6.83%

Fuente: <http://www.thedialogue.org/resources/internet-based-transfers-current-landscape/>

# Prospectos para el crecimiento en 2017:

*1. Gran parte del crecimiento en remesas se origina en países con cierta fragilidad estatal*



## 2. ¿Un impuesto federal contra las remesas? Un escenario poco probable De ocurrir, generaría menos de mil millones de dólares

	Monto estimado de remesas por nacionalidad indocumentada	Impuesto agregado por pagar
Bolivia	\$155,349,376	\$3,106,988
Colombia	\$981,618,401	\$ 9,632,368
República Dominicana	\$349,311,525	\$6,986,230
Ecuador	\$421,569,958	\$ ,431,399
El Salvador	\$2,918,466,460	\$58,369,329
Guatemala	\$4,293,622,133	\$85,872,443
Haití	\$357,175,104	\$ 7,143,502
Honduras	\$2,896,601,386	\$57,932,028
Jamaica	\$360,262,760	\$7,205,255
México	\$17,834,425,518	\$356,688,510
Nicaragua	\$277,488,900	\$5,549,778
<b>11 países</b>	<b>\$30,845,891,521</b>	<b>\$616,917,830</b>

[Trump, Immigration Policy and the Fate of Latino Migrants in the United States](https://confidencial.com.ni/la-amenaza-trump-impacto-las-deportaciones/) (IAD: enero 2017)  
<https://confidencial.com.ni/la-amenaza-trump-impacto-las-deportaciones/>

### 3. Los pequeños negocios en la economía estadounidense son dependientes de la mano de obra poco calificada y la demandan

\* Diferencias entre los salarios de los migrantes y los salarios en esas industrias representan un ahorro para las empresas;

\* Junto con una estrategia de seguridad y desarrollo, unas 80,000 H2B visas adicionales podrían expedirse mediante un programa de trabajadores temporales para reducir la migración indocumentada de mexicanos y centroamericanos.

Ocupación- anual	DC	LA	NYC	Miami	Chicago	EE.UU.	Migración indocumentada	Relativo a la nación
Industria de restaurantes	<u>26,340</u>	<u>27,570</u>	<u>29,290</u>	<u>29,034</u>	<u>21,980</u>	<u>23,020</u>	18,798	82%
Industria de construcción	<u>34,430</u>	<u>42,660</u>	<u>50,980</u>	<u>73,488</u>	<u>56,890</u>	<u>31,000</u>	22,229	72%
Industria del cuidado de niños/ancianos	<u>25,780</u>	<u>24,416</u>	<u>22,850</u>	<u>21,272</u>	<u>24,000</u>	<u>22,000</u>	12,500	57%
Mantenimiento	<u>28,700</u>	<u>29,780</u>	<u>34,270</u>	<u>32,767</u>	<u>30,210</u>	<u>36,550</u>	21,785	60%
Limpieza	<u>27,210</u>	<u>28,890</u>	<u>33,000</u>	<u>20,423</u>	<u>29,590</u>	<u>23,000</u>	14,807	64%
Profesional –Administración	<u>70,154</u>	<u>70,124</u>	<u>80,137</u>	<u>60,873</u>	<u>73,198</u>	<u>78,232</u>	27,500	35%
Profesional—Técnica (Ingeniería, etc)	<u>99,690</u>	<u>96,370</u>	<u>84,060</u>	<u>74,528</u>	<u>80,490</u>	<u>82,980</u>		

Fuente: <https://confidencial.com.ni/la-amenaza-trump-impacto-las-deportaciones/>

## 4. Las deportaciones y aprehensiones en EE.UU. podrían afectar las transferencias

Detenciones	2010	2016	2017 est.
Honduras	32,501	30,694	26,090
Nicaragua	2,587		1,700
Guatemala	39,050	41,980	35,683
El Salvador	29,911	44,626	37,932
México	632,034	215,407	183,096

			Estimación del aumento en el 2017	
Deportaciones	2010	2015	30%	20%
Honduras	19501	20,204	26,265	25,255
Nicaragua	1552	914	1,188	1,143
Guatemala	23430	33,233	43,203	41,541
El Salvador	17947	21,471	27,912	26,839
México	151688	242,456	315,193	303,070
<b>Total</b>	<b>214118</b>	<b>318278</b>	<b>413,761</b>	<b>397,848</b>

Caída de remesas	Disminución asociada a detenciones	Disminución asociada a deportaciones
Honduras	\$11,652,600	\$22,224,400
Nicaragua	\$1,320,600	\$1,005,400
Guatemala	\$16,017,000	\$36,556,300
El Salvador	\$9,466,800	\$23,618,100
Mexico	\$83,427,600	\$266,701,600
<b>Region</b>	<b>\$121,884,600</b>	<b>\$350,105,800</b>

<https://confidencial.com.ni/la-amenaza-trump-impacto-las-deportaciones/>